

**DIREKTORAT JENDERAL SUMBERDAYA AIR
KEMENTERIAN PEKERJAAN UMUM DAN
PERUMAHAN RAKYAT**



**PETUNJUK TEKNIS (JUKNIS)
SISTEM INFORMASI
RENCANA PENGEMBANGAN DAN
PENGELOLAAN IRIGASI (SI-RP2I)**

Kata Pengantar

Petunjuk Teknis Sistem Informasi Rencana Pengembangan dan Pengelolaan Irigasi (SI-RP2I) ini disiapkan dalam rangka memberikan arahan bagi pihak pemangku kepentingan di tingkat BBWS/BWS, Provinsi, Kabupaten atau pihak lainnya, mengenai kegiatan penyusunan RP2I dengan menggunakan SI-RP2I dalam program IPDMIP

Pada Petunjuk Teknis ini disampaikan gambaran umum mengenai SI-RP2I, filosofi disain SI-RP2I, penggunaan aplikasi SI-RP2I, penyusunan awal dokumen RP2I dengan menggunakan data yang berasal dari sistem aplikasi ePAKSI (Elektronik Pengelolaan Aset dan Kinerja Sistem Irigasi), penyusunan dan legalisasi dokumen RP2I, upload dokumen RP2I ke SI-RP2I dan monitoring evaluasi kegiatan SI-RP2I. Melalui Petunjuk Teknis ini diharapkan dapat membantu pemangku kepentingan di semua level kewenangan dalam penyusunan dan legalisasi RP2I sesuai dengan kewenangannya.

Demikian Petunjuk Teknis Sistem Informasi RP2I ini disiapkan untuk dapat dipergunakan sebagaimana mestinya. Atas segala masukan dan koreksinya demi penyempurnaan panduan ini, kami sampaikan banyak terima kasih.

Tim Penyusun
Direktorat Bina Operasi dan Pemeliharaan
Direktorat Jenderal Sumber Daya Air
Kementerian Pekerjaan Umum dan Perumahan Rakyat

Daftar Isi

Kata Pengantar	i
Daftar Isi.....	ii
Bab I. Gambaran Umum SI-RP2I	1
Bab II. Penggunaan Aplikasi SI-RP2I.....	4
Bab III. Penyusunan RP2I	7
Bab IV. Upload Dokumen SI-RP2I.....	8

Bab I. Gambaran Umum SI-RP2I

Mengacu ke pedoman penyusunan RP2I bahwa RP2I disusun oleh pemangku kepentingan di setiap level kewenangan dengan tujuan agar bisa mencapai sasaran-sasaran yang antara lain adalah terkreasinya peningkatan koordinasi antar instansi pemerintah di bidang irigasi, terselenggaranya peningkatan penyelenggaraan perencanaan pengembangan dan pengelolaan jaringan irigasi secara terpadu, terjadinya peningkatan peran petani pemakai air, dan adanya penerapan konsep pengelolaan aset irigasi (PAI). Penyusunan RP2I perlu didukung oleh suatu sistem aplikasi sehingga memungkinkan data dan informasi bisa disajikan secara benar, cepat, akurat dan tepat waktu. Informasi dengan kualitas seperti ini sangat sulit atau bahkan tidak mungkin diperoleh secara manual jika jumlah dan variasi data sangat besar, seperti data-data yang diperlukan untuk penyusunan RP2I. Untuk itu diperlukan adanya suatu sistem komputerisasi sebagai sarana penunjang.

Sistem komputerisasi tidak akan ada maknanya apabila tidak ditunjang dengan program paket aplikasi yang tepat guna. Untuk itu program paket SI-RP2I dikembangkan untuk membentuk sebuah sistem aplikasi yang akan melakukan kegiatan pengadministrasian, pengelolaan, dan pembuatan laporan informasi yang dibutuhkan baik untuk level operasional maupun manajerial. Sistem ini akan mampu menerima, mengolah dan menghasilkan informasi yang tepat, cepat, akurat dan aman dalam penyimpanannya.

Sistem menyajikan informasi dalam bentuk dashboard untuk pimpinan sehingga pimpinan bisa mengelola kegiatan dan aktivitasnya secara efektif dan efisien. Metode dashboard merupakan salah satu solusi dalam penyajian data yang memungkinkan data dan informasi strategis dapat ditampilkan dengan cepat, interaktif, on line, dan mudah dipahami oleh pimpinan. Visualisasi informasi SI-RP2I disajikan melalui informasi agregat terhadap data yang dituangkan dalam bentuk tabelaris, grafis dan geografis.

Secara umum pengembangan Sistem Informasi Pengembangan dan Pengelolaan Sistem Irigasi (SI-RP2I) terdiri dari dua modul sistem aplikasi, yaitu :

1. Integrasi data dari sistem aplikasi Elektronik Pengelolaan Aset dan Kinerja Irigasi (ePAKSI), yaitu dengan melakukan ekstraksi data ePAKSI ke dalam

formulir-formulir SIRP2I (dalam format spreadsheet). Selanjutnya, pemangku kepentingan melakukan penyusunan dokumen SIRP2I sesuai dengan kewenangannya

2. Pemeliharaan data dokumen RP2I, yang digunakan untuk mengupload dokumen SI-RP2I ke server

Pengisian data menggunakan protokol penyusunan RP2I yang antara lain terdiri dari formulir-formulir :

- Kebijakan Pemerintah Daerah, yang mencakup PERDA Irigasi, Strategi Pembangunan Daerah Bidang Pertanian dan Infrastruktur, Rencana Tata Ruang Kabupaten, Program Pengembangan Pertanian
- Informasi Umum, yang mencakup Kondisi fisik dan demografi, Kondisi Pertanian, Kinerja KOMIR, dan peran wanita dalam kegiatan irigasi
- Data Keadaan Fisik Irigasi yang mencakup jenis, kondisi dan tingkat berfungsinya saluran dan bangunan air
- Data keadaan kelembagaan petani (P3A, GP3A, IP3A, POKTAN dan GAPOKTAN)
- Data keadaan pertanian per kecamatan
- Data kebutuhan pengembangan kelembagaan
- Penetapan Daerah Irigasi prioritas

Rekayasa proses penanganan data SI-RP2I dilakukan dengan memanfaatkan teknologi sistem informasi sebagai berikut :

- Penggunaan standarisasi formulir untuk pengisian protokol penyusunan RP2I yang dilakukan oleh pemangku kepentingan sesuai dengan kewenangannya
- Dilakukan penyusunan dokumen SI-RP2I oleh pemangku kepentingan
- Setelah dilakukan penyusunan dan dokumen sudah dilegalisasi, dokumen-dokumen yang terkait dengan SI-RP2I discan (misal Peraturan Daerah, Petunjuk Pelaksanaan, Petunjuk Teknis, dan lain-lain), untuk selanjutnya file tersebut diunggah ke sistem
- Pengklasifikasian data berdasarkan tahun dan lokasi geografis
- Sistem dilengkapi dengan fungsi pencarian data, pembuatan laporan, penyajian informasi baik secara tabular maupun spasial, dan lain-lain

Berdasarkan hal-hal tersebut, pengembangan modul SI-RP2I dimaksudkan untuk meningkatkan efisiensi pekerjaan, membantu kegiatan operasional dan manajerial terkait dengan penyusunan RP2I di setiap level kewenangan. Diharapkan dengan penggunaan SI-RP2I akan menggenerate peningkatan kinerja yang signifikan.

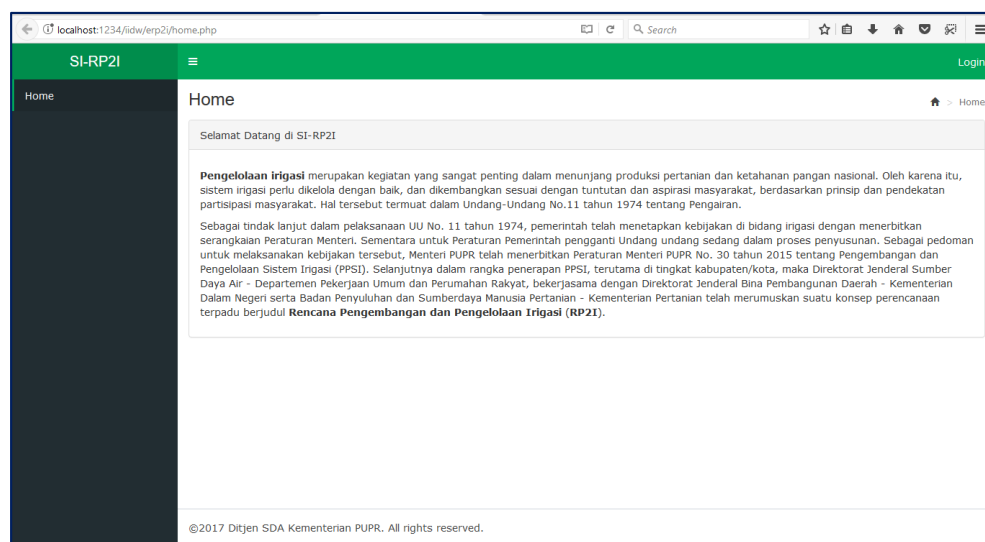
Bab II. Penggunaan Aplikasi SI-RP2I

Aplikasi SI-RP2I digunakan sebagai tools untuk membantu pelaksanaan penerapan SI-RP2I. Pemanfaatan teknologi informasi sebagai sarana bantu untuk membantu proses SI-RP2I sehingga lebih cepat, tepat, dan akurat. Melalui aplikasi ini juga mampu melibatkan dan mendorong partisipasi daerah dalam pengisian formulir-formulir SI-RP2I secara online dan real time. Aplikasi SI-RP2I merujuk pada konsep terintegrasi, interaktif, dinamis dan menarik, artinya penyajian data berbasis web yang dapat diakses oleh publik namun tetap menjaga otoritas dari pengguna. Data tidak hanya ditampilkan dalam bentuk tabel dan grafik, tetapi juga memiliki kaidah interaksi dengan pengguna, dimana setiap pengguna dapat memilih, memodifikasi dan menampilkan data sesuai kebutuhannya. Berdasarkan konsep tersebut maka model visualisasi yang dikembangkan mengintegrasikan database indikator kinerja, sistem dashboard dan tool visualisasi open chart.

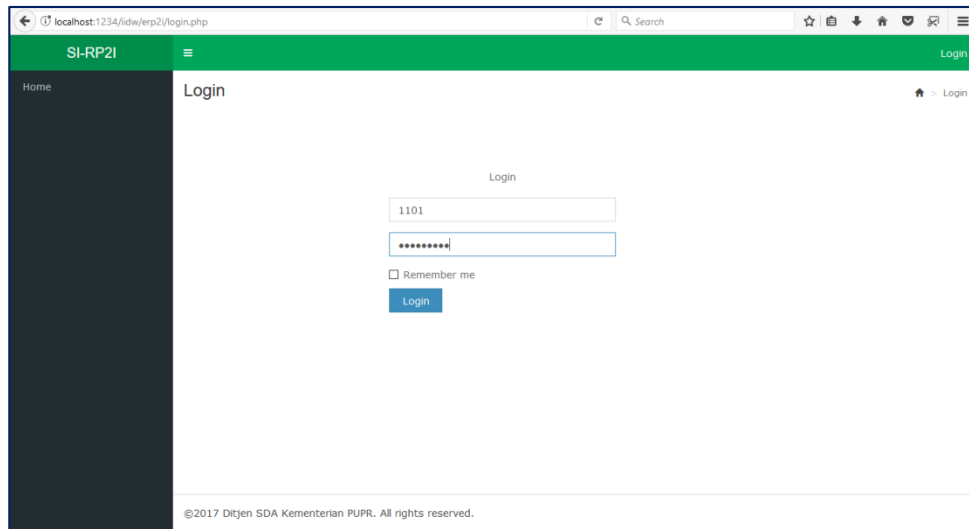
Otorisasi aplikasi SI-RP2I dikelompokkan sebagai berikut :

1. Administrator sistem
2. Operator Data

Untuk mengakses SI-RP2I, maka isi <http://103.122.35.12/SI-RP2I> pada browser anda, maka akan muncul tampilan sebagai berikut :

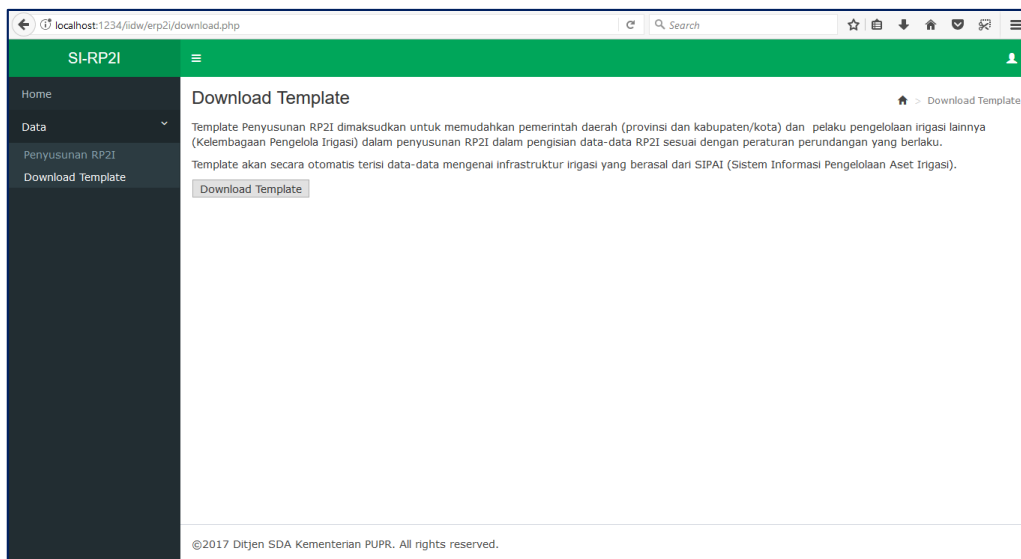


Selanjutnya anda harus memasukkan nama pengguna dan kata kunci anda untuk bisa masuk pengisian data SI-RP2I.

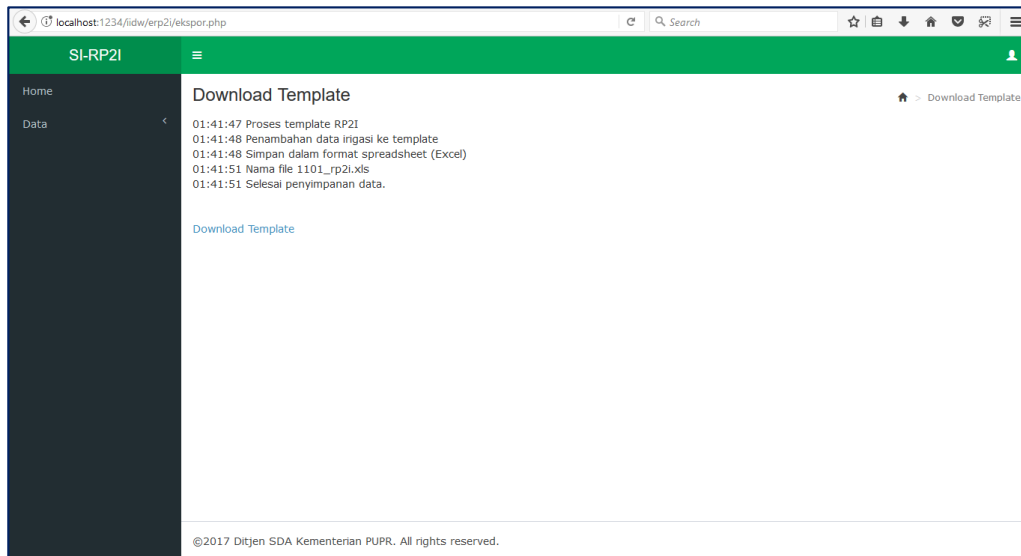


Masukkan nama dan kata kunci anda. Jika belum terdaftar, maka anda harus mendaftarkan nama anda ke administrator sistem.

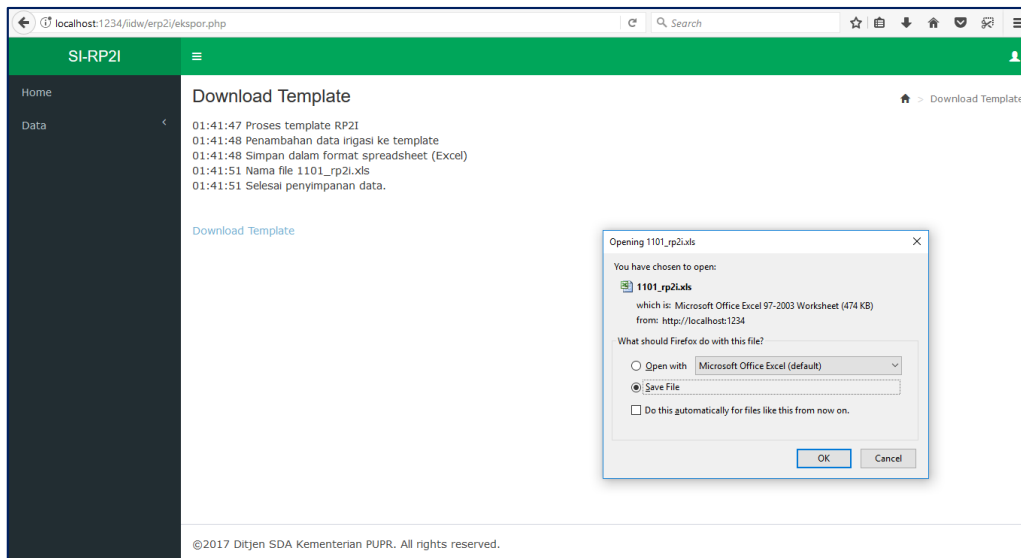
Setelah masuk ke sistem, akan muncul tampilan untuk mendownload template yang berisi data-data irigasi yang berasal dari ePAKSI. Pada saat anda mendownload template (dalam format spreadsheet / excel).



Klik pada download template, maka sistem akan melakukan pengisian data infrastruktur irigasi yang diperlukan untuk penyusunan SI-RP2I.



Selanjutnya klik pada Download template



Simpan file tersebut, dan silahkan diisi data dan informasi RP2I lainnya

Bab III. Penyusunan RP2I

Penyusunan RP2I akan menghasilkan dokumen RP2I dan data pendukung RP2I dalam format spreadsheet (Excel).

The screenshot shows an Excel spreadsheet with the following content:

RENCANA PENGEMBANGAN DAN PENGELOLAAN IRIGASI
FORMAT - 2.04: IKHTISAR KONDISI DAERAH IRIGASI

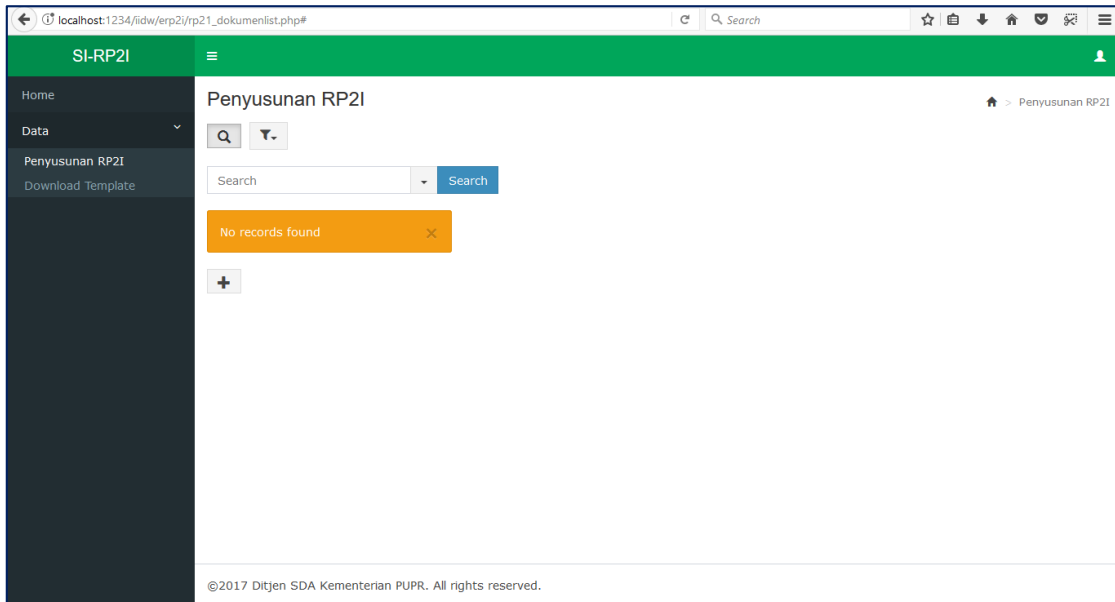
KABUPATEN : KAB. SIMEULUE
PROVINSI : NANGGROE ACEH DARUSSALAM
TGL PENGISIAN (TANGGAL/BULAN/TAHUN) :


No	NAMA DAERAH IRIGASI (Urut ABIAD)	KODE DI	SUMBER AIR (NAMA DAS)	LUAS (ha)		STATUS DI Utuh/ Lintas Kabupaten	KEWENANGAN (Pusat/ Provinsi/ Kabupaten)	POLA TANAM (*)	INTENSITAS TANAM		TAHUN TERAKHIR INVENTARISASI ASET (PAI)	SKEMA JARINGAN IRIGASI (Ada/ Tidak)
				Potensial	Fungsional				TOTAL (%)	PADI (%)		
1	Air Pinang I	11010001			19.47							
2	Air Pinang II	11010002			33.92							
3	Along	11010049			60							
4	Amarabu	11010003			28.55							
5	Ana Ao	11010004			100							
6	Awe Kecil	11010039			40.27							
7	Awe Seubel	11010040			16.03							
8	Blang Ihda	11010041			17.03							
9	Blang Seubel	11010050			78.75							
10	Bubuhan	11010005			59.7							
11	Buluh Hadik	11010051			22.61							
12	Datimon	11010006			378.56							
13	Ganting	11010007			123.99							
14	Inor	11010008			39.24							

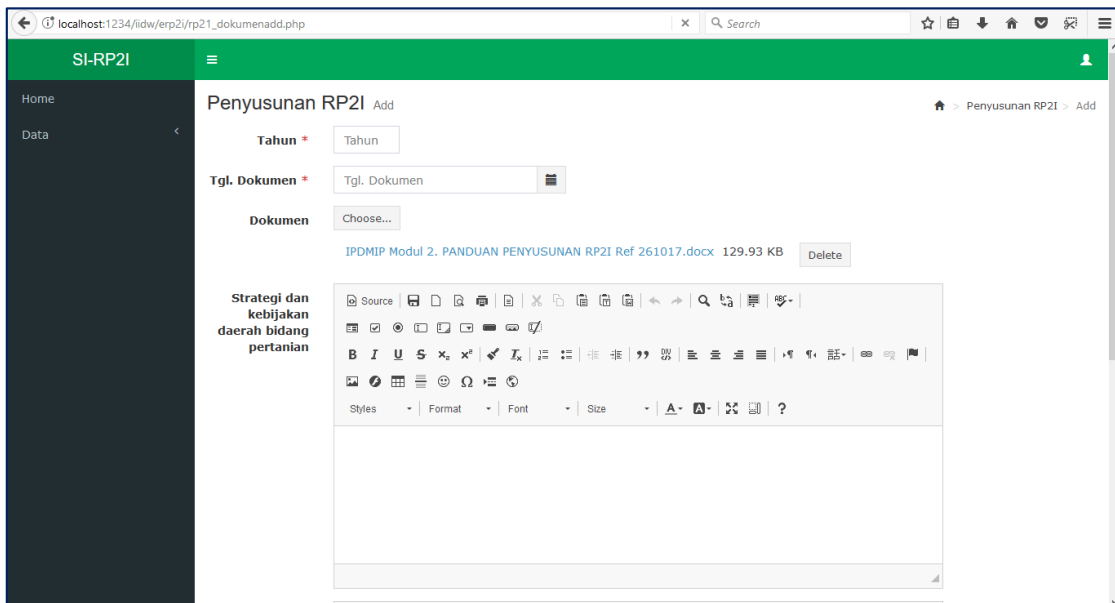
Lakukan pengisian formulir-formulir RP2I untuk formulir-formulir yang belum terisi.

Bab IV. Upload Dokumen SI-RP2I

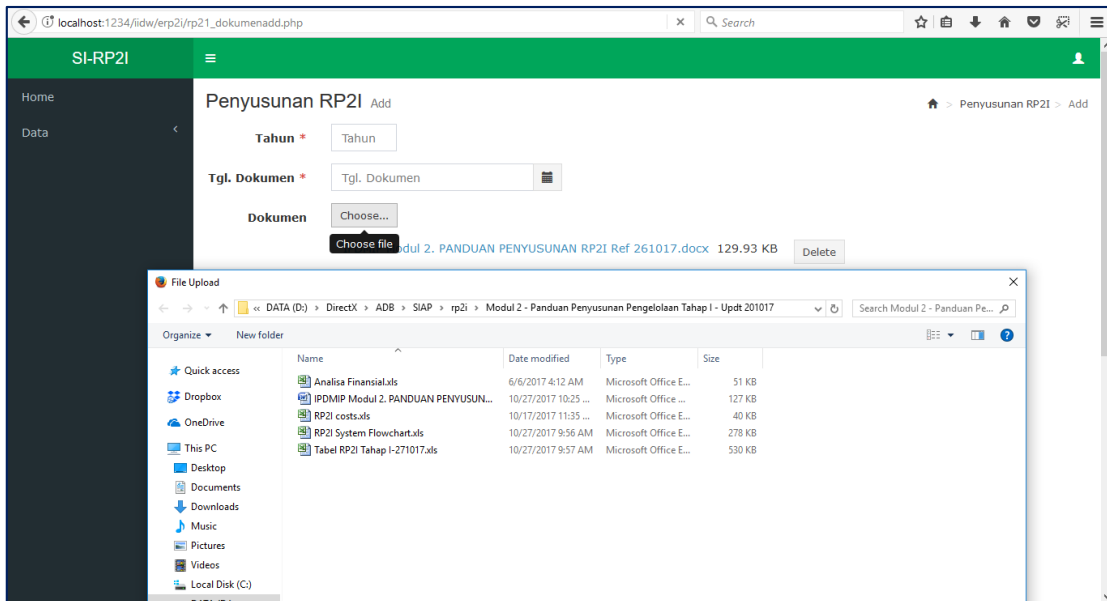
Dokumen RP2I yang telah disusun dan dilegalisasi, selanjutnya harus diupload ke SI-RP2I. Silahkan masuk ke SI-RP2I dan klik pada menu data - penyusunan RP2I

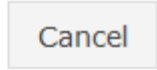


Klik pada tombol  untuk menambah data sehingga akan muncul tampilan sebagai berikut :



Klik pada tombol choose untuk memilih file yang akan dimasukkan.



Jika sudah selesai, klik tombol  . Tombol Add untuk menambahkan data dan Cancel untuk pembatalan.

